

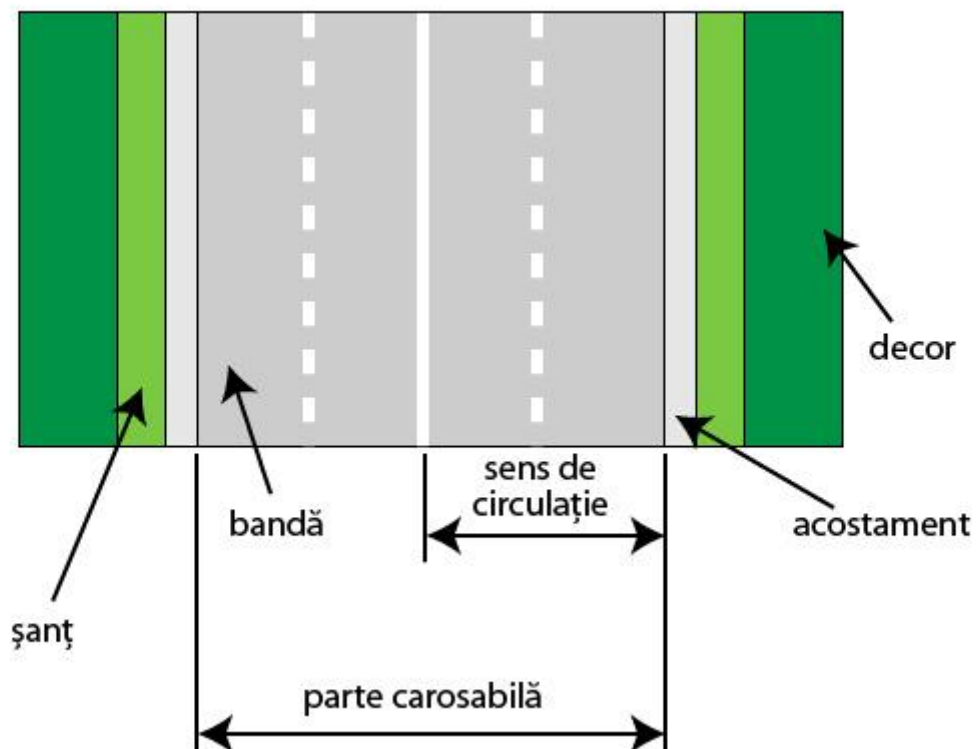
Legislație rutiera 2012

1.1. Drumul public

Drumul public este calea de comunicație terestră, cu excepția căilor ferate, special amenajată pentru traficul pietonal și rutier, deschisă circulației publice. Drumurile care sunt închise circulației publice sunt semnalizate la intrare cu inscripții vizibile.

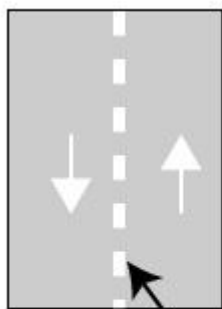
Părți componente

- partea carosabilă – porțiunea din platforma drumului destinată circulației vehiculelor; un drum poate cuprinde mai multe părți carosabile complet separate una de cealaltă printr-o zonă despărțitoare sau prin diferență de nivel
- acostamentul – fâșia laterală cuprinsă între limita părții carosabile și marginea platformei drumului; este specific drumului public din localitățile rurale și este destinat circulației pietonilor sau a animalelor precum și pentru oprirea sau staționarea voluntară a vehiculelor
- șanțurile sau rigolele – amenajarea laterală dispusă la marginea platformei drumului;
- trotuarul – spațiul din partea laterală a drumului, separat în mod vizibil de partea carosabilă prin diferență sau fără diferență de nivel, destinat circulației pietonilor.

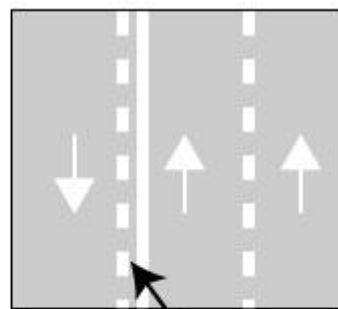


Orice drum are două sensuri (dus și întors) sau un singur sens (sens unic). Fiecare sens poate avea una sau mai multe benzi.

Axul drumului este o linie imaginară sau un marcaj care departe cele două sensuri de circulație. Marcajul poate fi discontinuu, continuu sau mixt. Există cazuri în care axul drumului coincide cu mijlocul drumului cu axa de simetrie.



Axul drumului în acest caz coincide cu axa de simetrie a drumului.

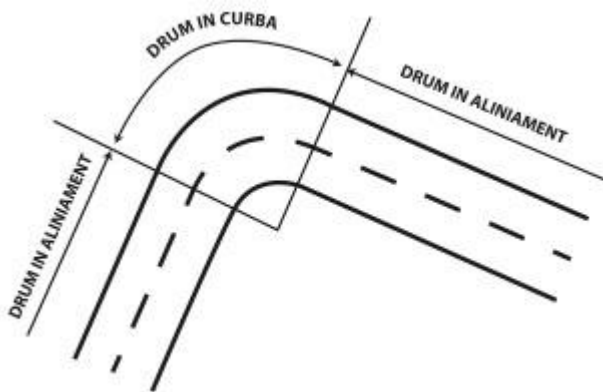


Axul drumului nu coincide cu axa de simetrie a drumului.

Drumul în aliniament este drumul în linie dreaptă.

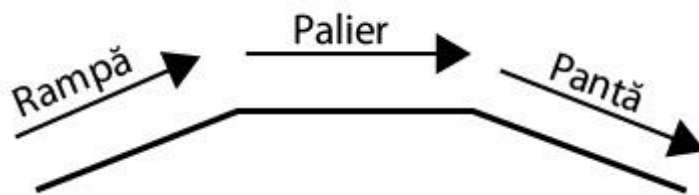


Drumul în curbă este segmentul de drum cuprins între două drumuri în aliniament.



Drumul în palier este drumul în același plan. Drumul cu declivități este:

în rampă când urcăm
în pantă când coborâm



Categorii de drumuri

1. Drumuri de Interes Național



Autostrada - drum național de mare capacitate și viteză, rezervat exclusiv circulației autovehiculelor, care nu servește proprietăți riverane, prevăzut cu două cai unidireționale separate printr-o zonă mediană (gard, marcaj, spații verzi, etc), având cel puțin două benzi de circulație pe sens și o bandă de urgență și care nu se intersectează la același nivel cu alte drumuri sau căi ferate.

Manevre interzise pe autostradă: Oprirea, staționarea, întoarcerea, mersul înapoi.

Limita maximă de viteză: 130 km/h

Expres - drum destinat circulației automobilelor, semnalizat prin indicatorul Drum pentru automobile.

Manevre interzise pe drum expres: Oprirea, staționarea, întoarcerea, mersul înapoi.

Limita maximă de viteză: 100 km/h în afara localităților și 50 km/h în localități



European - drum care face legătura între două sau mai multe state. Bornele kilometrice sunt marcate cu culoare verde.

Manevre interzise pe drumul european: Oprirea, staționarea, întoarcerea, mersul înapoi.

Limita maximă de viteză: 100 km/h în afara localităților și 50 km/h în localități



Național - drum care face legătura între capitală și municipii. Bornele kilometrice sunt marcate cu culoarea roșie.

Limita maximă de viteză: 90 km/h în afara localităților și 50 km/h în localități



Județean – Drumurile de interes județean fac parte din proprietatea publică a județului și cuprind drumuri județene care asigură legătura între reședințele de județ cu orașele, reședințele de comune, stațiuni, obiective turistice, aeroporturi, porturi etc. Bornele kilometrice sunt semnalizate prin culoarea albastră.

Limita maximă de viteză: 90 km/h în afara localităților și 50 km/h în localități



Comunal - asigură legăturile între reședința de comună cu satele componente sau cu alte sate, între orașul cu satele care îi aparțin și cu alte sate. Este semnalizat prin culoarea galbenă pe bornele kilometrice.

Străzile sunt drumuri publice din interiorul localităților, indiferent de denumire: stradă, bulevard, cale, chei, splai, șosea, alee, fundătura, uliță etc.

Drumuri de utilitate privată

- Sunt administrate de persoanele care le au în proprietate (forestiere, miniere, agricole, etc). Banda de circulație: este subdiviziunea longitudinală a părții carosabile, delimitată prin marcaje rutiere sau nu, cu o lățime suficientă pentru deplasarea unui șir de vehicule. Aceasta poate fi: - destinată anumitor tipuri de vehicule (ex: autobuz); pe acest tip de banda sunt interzise toate manevrele;
- destinată vehiculelor lente care din anumite motive nu se pot deplasa cu viteza traficului;
- banda de accelerare/decelerare – pentru ieșirea/intrarea pe autostrăzi.
- banda de stocare – pentru oprirea mai multor vehicule, în vederea acordării priorității circulației din sens opus la efectuarea virajului la stânga;
- cu circulație reversibilă, semaforizate, delimitate cu marcaj cu linie dublă discontinuă, destinate circulației fie într-un sens fie în celălalt, în funcție de intensitatea traficului;
- de urgență – banda din dreapta de pe autostradă, destinată staționării autovehiculelor în cazuri justificate, precum și circulației autovehiculelor cu regim prioritar aflate în misiuni de urgență.

ÎNTOARCEREA ȘI MERSUL ÎNAPOI

Conducătorul de vehicul care execută o manevră de schimbare a direcției de mers, de ieșire dintr-un rând de vehicule staționate sau de intrare într-un asemenea rând, de trecere pe o altă bandă de circulație, de virare spre stânga sau dreapta, întoarcere sau mers înapoi este obligat să se asigure că manevra se poate efectua fără să perturbe circulația ori să pună în pericol siguranța celorlalți participanți la trafic și să semnalizeze.

Semnalizarea schimbării direcției trebuie menținută pe toată durata manevrei. Distanța de la care se semnalizează este de 50 m în localitate și 100 m în afara localității, aceste valori reprezentând distanța dintre locul în care se semnalizează și locul în care începe manevra.

Întoarcerea se poate efectua:

- prin manevre înainte și înapoi;
- prin viraj.

Pentru a putea întoarce vehiculul de pe un sens de mers pe celălalt, conducătorul acestuia este obligat să se asigure că din față, din spate sau din lateral nu circulă în acel moment niciun vehicul și să semnalizeze.

Se interzice întoarcerea vehiculului în următoarele situații:

- în zona de acțiune a indicatorului “Întoarcerea interzisă”;
- în locurile în care este interzisă oprirea voluntară a vehiculelor, cu excepția intersecțiilor în care manevra se poate efectua prin viraj;
- în intersecțiile în care este interzis virajul la stânga, precum și în cele în care întoarcerea se poate efectua numai prin manevre înainte și înapoi;
- pe trecerile pentru pietoni semnalizate;
- pe drumurile cu sens unic și autostrăzi;
- în locurile unde soliditatea drumului nu permite.

Pentru efectuarea manevrei de **mers înapoi** conducătorul unui vehicul este obligat să se asigure că manevra se poate efectua fără pericol pentru ceilalți participanți la trafic și să semnalizeze.

Semnalizarea se realizează în mod automat, la introducerea manetei de viteze în treapta corespunzătoare mersului înapoi, prin aprinderea unei lumini speciale (albe) în spatele vehiculului. Se recomandă dotarea autovehiculelor și cu dispozitive sonore pentru semnalizarea manevrei.

Se interzice mersul înapoi cu vehiculul în următoarele situații:

- pe o distanță mai mare de 50 m;
- la ieșirea de pe proprietăți alăturate drumului public (din garaje, curți, parcuri);
- în toate situațiile în care întoarcerea este interzisă, cu excepția drumurilor cu sens unic.
- În locurile în care vizibilitatea în spate este împiedicată, manevra se poate efectua numai când conducătorul vehiculului este dirijat de cel puțin o persoană aflată în afara vehiculului.

OPRIREA ȘI STAȚIONAREA

Oprirea este imobilizarea voluntară a unui vehicul pe drumul public cu o durată de până la 5 minute.

Peste această durată, imobilizarea se consideră **staționare**.

Parcarea este staționarea vehiculelor în spații special amenajate, semnalizate cu indicatoare și marcaje.

Imobilizarea poate să fie:

- voluntară (se face la dorința conducătorului vehiculului);
- involuntară (se face pentru a respecta prevederile legislației rutiere sau pentru a evita producerea unui accident).

Pentru efectuarea acestor manevre, conducătorii de vehicule trebuie să se asigure că acestea se fac fără pericol pentru ceilalți participanți la trafic și să semnalizeze.

Semnalizarea se face cu luminile indicatoare de direcție (intermitente de semnalizare) stânga sau dreapta, funcție de partea pe care se efectuează manevra și luminile roșii de stop pe frână.

Reguli pentru efectuarea opririi:

- se face, de regulă, pe partea dreaptă a drumului, lângă și paralel cu marginea acestuia, pe un singur rând;
- pe drumurile cu sens unic, oprirea se poate efectua și pe partea stângă, cu condiția să rămână o bandă liberă pentru circulație;
- motocicletele fără ataș, mopedele și bicicletele pot fi oprite și pe două rânduri;
- în afara localităților, oprirea se face în afara părții carosabile, și când nu este posibil, cât mai aproape

de marginea din dreapta a drumului, paralel cu axa acestuia.

Nu se consideră oprire:

- imobilizarea vehiculului atât timp cât este necesar pentru îmbarcarea sau debarcarea unor persoane, dacă nu se perturbă circulația pe drumul public respectiv;
- imobilizarea autovehiculului cu masa totală maximă autorizată de până la 3,5 tone, atât timp cât este necesar pentru distribuirea de mărfuri alimentare la unitățile comerciale. Pentru autovehiculele de transport mărfuri cu masa totală maximă autorizată mai mare de 3,5 tone se vor stabili programe sau intervale orare pe timpul nopții, în care se permite oprirea sau staționarea pentru distribuirea mărfurilor.

Se interzice oprirea voluntară în următoarele situații:

- în curbe și în alte locuri unde vizibilitatea se reduce sub 50 m;
- pe sectoarele de drum unde sunt instalate indicatoarele “Drum îngustat”, “Prioritate pentru circulația din sens invers”, “Prioritate față de circulația din sens invers”;
- pe poduri, pe și sub pasaje denivelate, pe viaducte, în tuneluri;
- în intersecții, dirijate sau nederijate, inclusiv în cele cu sens giratoriu, precum și în zona de preselectie cu marcaj continuu, iar în lipsa acestuia la mai puțin de 25 m de colțul intersecției;
- pe trecerile la nivel cu calea ferată curentă și la o distanță mai mică de 50 m înainte și după acestea;
- pe trecerile pentru pietoni semnalizate cu indicator sau marcaj, ori la mai puțin de 25 m înainte și după acestea;
- în stațiile mijloacele de transport public de persoane, precum și la mai puțin de 25 m înainte și după acestea;
- în zona de acțiune a indicatorului “Oprirea interzisă”;
- în locurile unde este interzisă depășirea;
- în locul în care se împiedică vizibilitatea asupra unui indicator sau semnal luminos;
- pe piste obligatorii pentru pietoni sau bicicliști, ori pe benzile rezervate unor categorii de vehicule, semnalizate ca atare;
- în dreptul marcajului continuu, în cazul în care conducătorul altui vehicul care circulă în același sens cu el, ar fi obligat să treacă peste acest marcaj;
- în dreptul altui vehicul oprit pe partea carosabilă, dacă prin aceasta se stânjenește circulația a două vehicule venind din sensuri opuse;
- pe platforma căii ferate industriale sau de tramvai, ori la mai puțin de 50 m de acestea, dacă circulația vehiculelor pe șine ar putea fi stânjenită sau împiedicată;
- pe partea carosabilă a autostrăzilor, drumurilor expres și național-europene;
- pe piste pentru biciclete;
- pe trotuar, dacă nu se asigură spațiu de cel puțin un metru pentru circulația pietonilor.

Se interzice staționarea voluntară a vehiculelor, în următoarele situații:

- în toate cazurile în care este interzisă oprirea voluntară;
- în zona de acțiune a indicatorului “Staționarea interzisă” și a marcajelor cu această semnificație (linia continuă la marginea părții carosabile și linia în zigzag);
- pe drumurile publice cu o lățime mai mică de 6 m;

- în dreptul căilor de acces care deserveșc proprietăți alăturate;
- în pante și rampe;
- în zona de acțiune a indicatoarelor “Staționarea alternantă”, în altă zi sau perioadă decât cea permisă;
- în zona de acțiune a indicatoarelor “Zonă de staționare cu durată limitată”, peste durata stabilită.

Acolo unde este interzisă numai staționarea nu se mai interzice altă manevră.

Orice vehicul care staționează pe timpul nopții pe partea carosabilă a unui drum public neiluminat, trebuie semnalizat cu lumini de poziție (staționare).

Se interzice staționarea pe drumurile publice în timpul nopții a tractoarelor, a remorcilor, a mopederelor, a bicicletelor, a mașinilor și utilajelor autopropulsate pentru lucrări de construcții, agricole sau forestiere, a vehiculelor cu tracțiune animală, a celor trase sau împinse cu mână.

Se interzice staționarea pe trotuar. Administratorul drumului poate permite oprirea sau staționarea pe trotuar (zone semnalizate cu indicatorul “Parcare”, numai așa cum arată acesta, parțial sau total pe trotuar), cu respectarea marcajului iar în lipsa acestuia, numai dacă rămâne un culoar liber de un metru pentru pietoni, pe partea opusă părții carosabile.

Se interzice folosirea luminilor de avarie sau a triunghiurilor reflectorizante pentru a masca o pană în locurile unde oprirea sau staționarea sunt interzise.

Conducătorii de vehicule imobilizate pe drumurile publice, care se îndepărtează de acestea, sunt obligați să oprească motorul, să introducă maneta de viteze într-o treaptă inferioară și să acționeze frâna de ajutor (frâna de mână).

La imobilizarea involuntară în pantă sau rampă, pe lângă obligațiile de mai sus, roțile directoare trebuie bracate (virate).

Este recomandat ca oprirea să se efectueze în locuri în care vehiculul să fie vizibil pentru ceilalți participanți la trafic, după o asigurare prealabilă și semnalizarea din timp a manevrei.

Durata opririi să fie limitată la strictul necesar, pentru că se stânjenește circulația.

Frânarea să fie progresivă, cu apăsarea repetată a pedalei de frână, pentru atenționarea vehiculelor din spate.

DEPĂȘIREA VEHICULELOR

Depășirea este manevra prin care un vehicul trece înaintea altui vehicul ori pe lângă un obstacol, aflat pe același sens de circulație, prin (schimbarea direcției de mers și) ieșirea de pe banda de circulație sau din șirul de vehicule în care s-a aflat inițial.

Conducătorul vehiculului care se angajează în depășire trebuie să se asigure că vehiculul care circulă în fața sau în spatele lui nu a inițiat o asemenea manevră. Atunci când prin manevra de depășire se trece de axa care separă sensurile de mers, conducătorii de vehicule trebuie să se asigure că din sens opus nu se apropie un vehicul și că dispun de spațiu suficient pentru a reintra pe banda inițială.

Manevra de depășire este una din cele mai periculoase și dificile, deoarece se execută la viteze ridicate și implică cel puțin doi participanți la trafic.

Această manevră trebuie executată numai dacă este absolut necesar. Nu se recomandă depășirea dacă urmează o manevră de oprire, schimbare de direcție sau reducerea vitezei.

Depășirea se efectuează, de regulă, pe partea stângă. Vehiculele ai căror conducători au semnalizat și

s-au încadrat corespunzător schimbării direcției de deplasare la stânga, se depășesc pe partea dreaptă, dacă între ele și acostamentul drumului sau bordură există suficient loc pentru efectuarea manevrei. Tramvaiele se depășesc, de regulă, pe partea dreaptă. Tramvaiele în mers pot fi depășite și pe partea stângă dacă drumul public este cu sens unic sau dacă între șina din dreapta și bordură nu există spațiu suficient pentru manevră.

Etapele depășirii:

- Pregătirea manevrei;
- Depășirea propriu-zisă;
- Revenirea.

Pentru executarea manevrei de depășire este necesar să se aibă în vedere câteva activități, încadrate în etapele de mai sus:

- Sesizarea vehiculului ce urmează a fi depășit și aprecierea vitezei de deplasare a acestuia;
- Aprecierea spațiului sau a timpului necesar pentru efectuarea manevrei (în literatura de specialitate se dau valori în funcție de vitezele de deplasare ale celor două vehicule, dar sunt greu de reținut și aplicat; aprecierea spațiului necesar trebuie să fie o deprindere dobândită prin exercițiu practic);
- Asigurarea temeinică pentru evitarea unei coliziuni cu vehiculul din față, din spate sau cel depășit;
- Semnalizarea manevrei (50 m în localități și 100 m în afara acestora, reprezentând distanța dintre locul unde se semnalizează și locul unde începe manevra);
- Angajarea progresivă în depășire folosind rezerva de putere a motorului (maneta de viteze să fie în treapta corespunzătoare vitezei de deplasare a vehiculului);
- Menținerea unei distanțe laterale optime față de cel depășit;
- Asigurarea, semnalizarea și revenirea progresivă pe banda de pe care s-a plecat.

Obligațiile conducătorului care depășește:

- Să se asigure că cel care îl urmează sau îl precede nu a semnalizat intenția începerii unei manevre similare și că poate depăși fără a pune în pericol sau a stânjeni circulația din sens invers;
- Să semnalizeze intenția de efectuare a depășirii;
- Să păstreze o distanță laterală suficientă față de vehiculul depășit;
- Să reintre pe banda de circulație inițială, după ce s-a asigurat că poate efectua manevra în condiții de siguranță pentru ceilalți participanți la trafic și a semnalizat.

Analizând aceste obligații, rezultă faptul că atunci când cel care ne precede sau ne urmează a semnalizat înaintea noastră intenția de a efectua o manevră similară, nu mai putem depăși, chiar dacă prin manevră nu se trece de axa drumului. Deci depășirea prin triplare nu este permisă (se consideră triplare atunci când două vehicule depășesc simultan pe un al treilea). Chiar dacă un vehicul nu a semnalizat, dar s-a angajat într-o depășire înaintea noastră, nu trebuie să efectuăm manevra.

Dacă un vehicul de pe o bandă circulă mai repede decât un vehicul de pe altă bandă, nu se consideră depășire.

Distanța laterală față de vehiculul depășit trebuie apreciată astfel încât manevra să se execute în siguranță. Deci trebuie să nu se acroșeze o portieră care se deschide fără asigurare sau nu se sperie animalele care tractează o căruță. De asemenea, trebuie să se țină cont de faptul că unele vehicule pot schimba foarte ușor direcția de deplasare (biciclete sau tractoare și utilaje agricole), iar cei din căruțe

coboară de regulă pe asfalt și nu în șanț.

Obligațiile conducătorului depășit:

- Să nu mărească viteza de deplasare;
- Să circule cât mai aproape de marginea din dreapta a părții carosabile.

Conducătorul depășit nu trebuie să mărească viteza de deplasare pentru că mărește în mod periculos timpul necesar executării manevrei. El nu este obligat să reducă viteza, pentru ca astfel ar trebui să oprească atunci când este depășit de mai multe vehicule la rând. Preventiv se poate reduce viteza pentru a facilita reintrarea pe banda de circulație a unui vehicul care efectuează o manevră imprudentă și care, pentru a evita o ciocnire frontală, va forța oricum acest lucru.

Conducătorul depășit nu trebuie să semnalizeze. Dacă totuși semnalizează dreapta, acest lucru semnifică faptul că intenționează să oprească, să schimbe direcția de deplasare la dreapta, semnalizează că a înțeles intenția sau că manevra este posibilă. Rezultă că depășirea se poate executa după ce s-a înțeles semnificația semnalizării. Dacă semnalizează stânga, atunci nu trebuie să se efectueze manevra pentru că, fie nu a văzut și vrea să depășească sau să vireze la stânga, fie semnalizează faptul că depășirea este periculoasă. Conducătorul depășit poate face semn cu brațul stâng, scos pe geam pe partea laterală stânga, atunci când manevra este posibilă (conducătorii de camioane sau autobuze). Legea obligă însă pe fiecare conducător să se asigure individual.

Circulând cât mai aproape de marginea din dreapta a părții carosabile este evident că nu se pot face depășiri, dar a nu face depășiri în acest caz este o interdicție, care provine din obligațiile la depășire și nu o obligație de sine stătătoare.

Se interzice depășirea vehiculelor:

- În curbe și în orice alte locuri unde vizibilitatea este redusă sub 50 m;
- În apropierea vârfurilor de rampă, când vizibilitatea este redusă sub 50 m;
- Pe pasaje denivelate, pe poduri, sub poduri și în tuneluri. Prin excepție, în aceste locuri pot fi depășite vehicule cu tracțiune animală, motocicletele fără ataș, mopedele și bicicletele, dacă vizibilitatea asupra drumului este asigurată pe o distanță mai mare de 20 m, iar lățimea drumului este de cel puțin 7 m;
- În intersecțiile nederijate;
- Pe trecerile la nivel cu calea ferată curentă și la mai puțin de 50 m înainte de acestea;
- Pe trecerile pentru pietoni semnalizate prin indicator sau marcaj;
- În dreptul stației de tramvai fără refugiu și tramvaiul este oprin în stație;
- În zona de acțiune a indicatorului „Depășirea interzisă”;
- În situația când din sens opus se apropie un vehicul care este obligat să facă manevre de evitare a coliziunii (să reducă viteza sau să schimbe banda de deplasare);
- În locul unde s-a format o coloană de vehicule în așteptarea, dacă prin aceasta se intră pe sensul opus de circulație;
- Când pentru efectuarea manevrei se trece efectiv peste marcaj longitudinal continuu, simplu sau dublu, care desparte sensurile de mers, iar vehiculele circulă pe contrasens, ori se încalcă marcajul care delimitează spațiul de interzicere.

VITEZA DE DEPLASARE

Orice vehicul care se deplasează are o anumită viteză. Viteza excesivă sau neadaptată este principala cauză a accidentelor de circulație cu urmări dintre cele mai grave.

Conducătorii de vehicule sunt obligați să respecte limitele maxime de viteză stabilite pentru categoria respectivă de vehicule și pentru categoria de drum pe care se deplasează, sau impusă prin indicatoare. Limita maximă de viteză în localitate este de 50 km/h, pentru categoriile de vehicule. Ea poate fi majorată, numai pentru categoriile A și B, cu acordul poliției și a administratorului de drum, până la 80 km/h, pe anumite porțiuni de drum. Ea poate fi micșorată, pentru toate vehiculele, dar numai puțin de 30 km/h. Limitele de viteză în afara localităților sunt:

- 130 km/h pe autostradă;
- 100 km/h pe drum expres și național-european;
- 90 km/h pe celelalte categorii de drumuri.

	Autostradă	Drum expres și național-european	Celelalte drumuri (naționale, județene, comunale)	În localitate
A,B	130 km/h	100 km/h	90 km/h	50 km/h
C,D,D1	<110 km/h	90 km/h	80 km/h	50 km/h
A1,B1,C1	90 km/h	80 km/h	70 km/h	50 km/h
tractor,moped	Nu are voie!	45 km/h	45 km/h	50 km/h

Conducătorii de autovehicule care au o vechime mai mică de un an și persoanele care efectuează pregătirea practică pentru obținerea permisului, se pot deplasa în afara localităților cu o viteză maximă admisă mai mică cu 20 km/h decât viteza admisă pentru categoria de vehicul și de drum.

Conducătorii de vehicule sunt obligați, în funcție de viteza cu care circulă, să păstreze o distanță suficientă față de vehiculul care îi precede pentru a putea evita o coliziune.

Distanța de oprire este spațiul parcurs de automobil din momentul sesizării unui obstacol în trafic până la oprirea vehiculului. Această distanță depinde de viteza de deplasare și de aderență.

Conducătorii de vehicule sunt obligați să reducă viteza în următoarele situații:

- la trecerile la nivel cu calea ferată;
- la semafor galben intermitent;
- la întâlnirea unui vehicul care circulă pe timp de noapte din sens opus;
- când circulă pe banda de lângă bordură sau acostament în apropierea stațiilor mijloacelor de transport public de persoane cu alveolă, iar acestea semnalizează intenția de a pleca din stație;
- la apropierea autovehiculelor cu prioritar care au în funcțiune semnale luminoase de culoare galbenă, concomitent cu cele sonore;
- la marcajul de reducere a vitezei;
- la mesajul variabil "REDUCEȚI VITEZA";

- dacă mersul înainte este obturat de un obstacol care impune trecerea pe sensul opus;
- Conducătorii de vehicule sunt obligați să circule cu o viteză care să nu depășească 30 km/h în localitate sau 50 km/h în afara acesteia, în următoarele situații:
 - în curbele deosebit de periculoase;
 - pe drumurile cu denivelări semnalizate ca atare;
 - pe drumurile acoperite cu polei, gheață, zăpadă bătătorită, mazăgă, piatră cubică umedă
 - în condiții de ceață, ploii torențiale, ninsori abundente, când vizibilitatea scade sub 100 metri;
 - în zona de acțiune a indicatorului de avertizare “Copii” între orele 7-22 precum și a indicatorului “Accident”;
 - la trecerea pe lângă grupuri organizate, coloane militare sau cortegii, în mers sau staționate pe partea carosabilă a drumurilor cu o singură bandă pe sens;
 - la trecerea pe lângă animale conduse pe partea carosabilă sau acostament;
 - la trecerea prin intersecțiile nedirijate;
 - la trecerile pentru pietoni, dacă drumul are cel mult o bandă pe sens, iar pietonii aflați la marginea părții carosabile intenționează să traverseze;
 - la schimbarea direcției de mers prin viraje.

CIRCULAȚIA ÎN INTERSECȚII ȘI PRIORITATEA DE TRECERE

Prin intersecție se înțelege locul de întâlnire a două sau mai multor drumuri publice indiferent de unghiul sau unghiurile facute cu axele acestora.

După forma geometrică cele mai răspândite sunt intersecțiile în formă de cruce, de T, de Z, de X și intersecțiile în sens giratoriu.

Din punct de vedere al dirijării circulației există intersecții dirijate și nedirijate. O intersecție poate fi dirijată prin semnalele polițistului, semafor electric sau indicatoare rutiere.

Singurele 3 indicatoare care transformă intersecțiile din nedirijată în dirijată sunt Opreire, Cedează trecerea și Drum cu prioritate.

Cu 50 metri înaintea de colțul intersecției este zona de preselectie, zonă în care conducătorii de vehiculele trebuie să fie încadrați pe rândul sau banda corespunzătoare direcției de mers dorită. Când circulația se desfășoară pe benzi, conducătorii de vehicule vor respecta semnificația indicatorului și a marcajelor existente în zona de preselectie.

Când circulația se desfășoară pe rânduri, cei care virează la dreapta se vor încadra pe rândul din dreapta. Virajul la dreapta se execută de la bordură la bordură. Cei care virează la stânga se vor încadra pe rândul din stânga (de la ax la ax).

Cei care se desfășoară pe direcția înainte se pot încadra pe oricare dintre rânduri.

Excepție la strada cu sens unic, cei care virează la stânga, se vor încadra lângă bordura din stânga.

Trecere la nivel cu cale ferată

Indiferent de timpul trecerii, cu 50 metri înainte de calea ferată, toate manevrele sunt interzise. La semnalul agenților de cale ferată, suntem obligați să oprim.

Trecerile la nivel cu calea ferată nepăzite sunt semnalizate cu indicatoare în cruce. Trecerile la nivel cu cale ferată nepăzite sunt semnalate cu barieră sau semibarieră și semnal luminos.

Barierile obturează ambele sensuri de circulație, acționarea lor fiind manuală, iar semibarierile obturează un singur sens de circulație și sunt acționate automat.

Când barierele sau semibarierile sunt ridicate, putem traversa calea ferată cu viteză redusă. Din momentul în care acestea au început să coboare, sau le găsim coborâte, suntem obligați să oprim.

Circulația în intersecțiile neregulate

În intersecțiile neregulate, depășirea este interzisă. Toți conducătorii de vehicule sunt obligați să reducă viteza.

Pe timpul nopții conducătorii de autovehicule vor semnaliza prin schimbarea alternativă a luminilor farurilor (fază lungă – fază scurtă).

În intersecțiile neregulate vom aplica regula priorității de dreapta și regula priorității speciale de trecere.

Punctul de conflict este punctul de intersecție sau de suprapunere a direcțiilor de mers a două vehicule.

Circulația în intersecții regulate

În intersecțiile regulate, depășirea este permisă. Sunt obligați să reducă viteza cei care virează la stânga sau la dreapta.

Când intersecția este regulată prin semnalele polițistului, toți conducătorii de vehicule și pietonii vor respecta semnalele polițistului.

Când intersecția este regulată prin semafor electric în funcțiune, vom respecta culoarea semaforului electric.

Intersecții regulate cu indicator rutier

Identificăm drumul cu prioritate, identificăm vehiculele care sunt pe drumul cu prioritate și direcția lor de deplasare. Acestea vor circula primele prin intersecție.

Soluționarea punctului de conflict se face aplicând regula priorității de dreapta sau regula priorității speciale de trecere. Ultimele vor circula prin intersecție, vehiculele care sunt pe drumuri sau drumurile fără prioritate.

Sunt situații când în intersecție drumul cu prioritate își schimbă direcția. În acest caz sub indicatoare vor fi montate semne adiționale care reproduc forma geometrică a intersecției iar cu o linie groasă va fi trasat drumul cu prioritate.

SEMNALE

Semnalele luminoase

Semafoarele pot avea:

- un corp de iluminat, cu lumină intermitentă de avertizare;
- două corpuri de iluminat pentru pietoni sau bicicliști;
- trei corpuri de iluminat pentru vehicule;
- patru sau mai multe corpuri de iluminat pentru tramvaie.

Semafoarele pot fi instalate pe axa verticală a stâlpului sau suspendate pe cabluri. Cele instalate deasupra unei benzi sau a unor benzi, sunt valabile pe banda sau pe benzile respective.

Dacă este un singur semafor atunci el este valabil pentru toate direcțiile (chiar dacă este repetat deasupra mijlocului intersecției). Dacă sunt mai multe semafoare, atunci sub fiecare vor apărea o săgeată ce va indica direcția la care se referă.

Semnalul verde permite trecerea, însă se interzice pătrunderea într-o intersecție dacă aceasta este aglomerată și există riscul unui blocaj.

Dacă există doar un semafor, cei care merg înainte nu acordă prioritate nimănui, cei care merg la dreapta acordă prioritate pietonilor, iar cei care merg la stânga dau prioritate celor care vin din față și pietonilor.

Dacă există mai multe semafoare, cei care merg înainte nu acordă prioritate nimănui, cei care merg la dreapta acordă prioritate pietonilor iar cei ce virează la stânga nu întâlnesc pe nimeni, deci nu acordă prioritate nimănui.

Semnalul verde intermitent însoțit de săgeți negre către dreapta, permite trecerea numai în direcția indicată, însă trebuie să acorde prioritate celor cu care se intersectează.

Semnalul roșu interzice trecerea. Vehiculul trebuie oprit înaintea marcajului pentru oprire sau în dreptul semaforului.

Semnalul galben nu permite trecerea. Doar în cazul în care vehiculul nu mai poate fi oprit în condiții de siguranță este permisă.

La trecerile la nivel cu calea ferată, semnalul luminos este compus din:

- două lumini roșii care se aprind alternativ. În această situație trenul se apropie, conducătorul auto neavând permisiunea să treacă. Este însoțit și de un semnal sonor.
- o lumină albă intermitentă. Conducătorul auto are permisiunea de a trece.

Nu se permite trecerea la nivel cu cale ferată dacă:

- se aprinde doar o unitate luminoasă roșie;
- funcționează doar sistemul sonor;
- o singură semibarieră este coborâtă.

Semnalele polițistului

Vor fi respectate cu precădere față de celălalte mijloace de circulație (marcaje, indicatoare, semnale luminoase).

În semnalele pe care le dau polițiștii se pot folosi de fluier, pot să ne precizeze anumite direcții sau trasee pe care să le urmăm.

Polițistul în poziție de drepti cu brațul ridicat vertical se numește “Atenție, Opre!””. La acest semnal sunt obligați să oprească toți conducătorii de vehicule și pietonii care se apropie de polițist indiferent de direcția din care vin.

Polițistul drept cu brațul sau brațele întinse orizontal se numește “Opre!””. Opresc conducătorii de vehicule care circulă pe sensul sau sensurile care intersectează brațul sau brațele polițistului.

Polițistul drept cu brațele pe lângă corp este o continuare pentru semnul de dinainte – vor opri cei care vin din spate respectiv față polițistului.

Prin balansarea în plan vertical a unui baston reflectorizant de culoare roșie sau a unei lumni de cul roșie, avem semnalul de oprire pe timp de noapte, vor opri conducătorii de vehicule

spre care se îndreaptă acel semnal.

Prin rotirea brațului conducătorii au obligația de a mări viteza.

Prin banansarea brațului în plan vertical, conducătorii au obligația de a reduce viteza.

MARCAJELE

Rolul cel mai important al marcajelor este de a organiza traficul, dar poate să îi și avertizeze sau îndrumeze participanții la trafic.

Marcajele sunt de mai tipuri:

a) **Longitudinale:**

- de separare a sensurilor de circulație: discontinue, continue, duble sau mixte;
- de delimitare a benzilor: cu circulație normală, cu circulație reversibilă, de accelerare, de deaccelerare, de stocare, pentru vehicule lente, destinate mijloacelor de transport în comun, delimitare a părții carosabile.

b) **Transversale:**

- de oprire;
- de cedare a trecerii;
- de traversare pentru pietoni;
- de traversare pentru bicicliști;
- pentru spații interzise;
- pentru spații înguste.

Marcajul longitudinal format dintr-o linie continuă simplă sau dublă, interzice trecerea cu vehiculul peste el.

Marcajul format dintr-o linie continuă, aplicat pe bordura trotuarului sau pe marginea părții carosabile, interzice staționarea vehiculelor pe acea parte a drumului. interzice trecerea cu vehiculul peste el.

Marcajul longitudinal format dintr-o linie discontinuă simplă sau dublă, permite trecerea peste aceasta. Marcajul longitudinal format dintr-o linie continuă și una discontinuă alăturate, are pentru conducătorul de vehicul, semnificația liniei celei mai apropiate în sensul de mers.

INDICATOARE RUTIERE

Ordinea de prioritate între diferitele tipuri de mijloace de semnalizare rutieră, semnalele agentului care dirijează circulația și regulile de circulație:

- 1) Semnalele, indicațiile și dispozițiile polițistului rutier;
- 2) Semnalele speciale de avertizare luminoasă și sonoră;

- 3) Semnalizarea temporară care modifică regimul normal de desfășurare a circulației;
- 4) Semnalele luminoase sau sonore;
- 5) Indicatoarele;
- 6) Marcajele;
- 7) Regulile de circulație

Indicatoarele se instalează, de regulă, pe partea dreaptă a sensului de mers, însă pot fi amplasate și pe partea stângă, în zona mediană a drumului, pe refugiu sau spațiu interzis circulației vehiculelor, de cealaltă parte a intersecției sau deasupra unor benzi.

Semnificația indicatoarelor se respectă atât pe toată lățimea drumului cât și pe toată lungimea acestuia.



1. Indicatoare de avertizare.

Indicatoarele de avertizare se remarcă prin forma triunghiulară cu vârful în sus. Chenarul are culoarea roșie.

De obicei sunt instalate la o distanță între 100 și 250 metri de începutul locului la care se referă, însă poate fi amplasat și la 50 de metri.

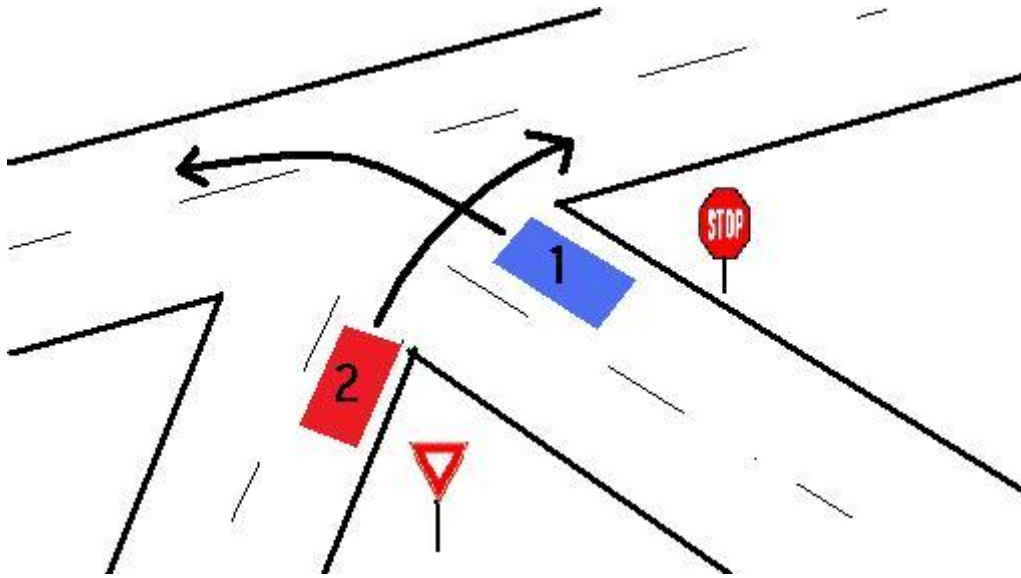
La întâlnirea unui indicator de avertizare, conducătorii de vehicule trebuie să mărească atenția și în anumite situații sunt obligați să reducă viteza



2. Indicatoare de prioritate

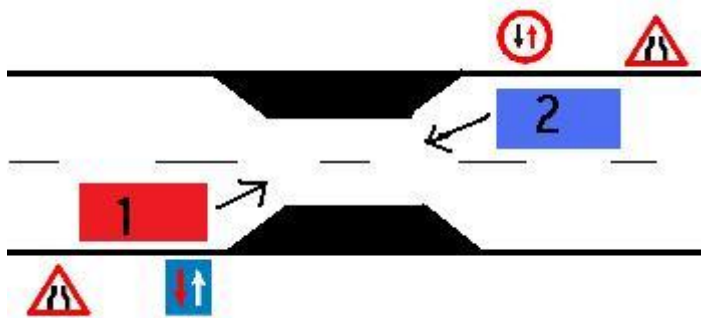
Oprire. Este un indicator de pierdere a priorității de trecere. Este întâlnit în intersecțiile fără vizibilitate. În acest caz conducătorii de vehicule sunt obligați să oprească în punctul de vizibilitate mare fără a depăși colțul intersecției și să se asigure înainte de a traversa drumul oblic.

Cedează trecerea. Este un indicator de pierdere a priorității de trecere pe care îl vom întâlni în intersecțiile cu vizibilitate. În acest caz, conducătorul de vehicul reduce viteza, asigurarea făcându-se din mers, și va opri în cazul în care pe drumul transversal circulă vreun vehicul. Dacă într-o intersecție vom întâlni și Oprire și Cedează trecerea, vom aplica regula priorității de dreapta. Între Oprire și Cedează trecerea nu există niciun grad de subordonare.



Drum cu prioritate. La acest indicator conducătorii de vehicule au prioritate față de cei care se deplasează pe drumul transversal.

Indicatoarele **Prioritate pentru circulația din sens invers** și **Prioritate față de circulația din sens invers** se instalează pe un drum îngustat. Săgeata roșie arată cine pierde prioritatea.



3. Indicatoare de interzicere sau restricție

Indicatoarele de interzicere au formă circulară cu bordură roșie.

Semnificația acestor indicatoare începe din dreptul lor și se termină în dreptul indicatoarelor care anunță sfârșitul interdicției sau la prima intersecție.



4. Indicatoare de obligare

Indicatoarele de obligare au formă circulară și sunt pe fond albastru. Obligă conducătorii auto să păstreze o anumită direcție sau viteză minimă.



5. Indicatoare de informare

Se remarcă după forma dreptunghiulară pe fond albastru.

Posted in [Uncategorized](#) | [Leave a comment](#)

REȚEAUA RUTIERĂ

Posted on June 12, 2012 by zacurtici

Drumul public este definit ca fiind orice cale de comunicare terestră folosită pentru deplasarea vehiculelor și a pietonilor.

Partea carosabilă a drumului este partea pe care se deplasează vehiculele. Poate fi asfaltată, pietruită sau poate fi din beton.

Acostamentul drumului public este legătura dintre partea carosabilă și șanț. Poate fi la același nivel cu carosabilul sau poate fi denivelat în sus sau în jos. Poate fi folosit și pentru deplasarea pietonilor.

Trotuarul este întâlnit în interiorul localităților și este folosit pentru deplasarea pietonilor.

Șanțul și rigola sunt folosite pentru preluarea apei de pe carosabil.

Rampa este porțiunea de urcare a unui drum, iar **panta** este porțiunea de coborâre a unui drum.

Curba este porțiunea care unește două aliniamente (porțiuni în linie dreaptă) consecutive.

Orice drum public are două **sensuri de circulație** (excepție face drumul cu sens unic). Prin sens de circulație se înțelege acea porțiune din partea carosabilă a drumului pe care toate vehiculele se deplasează în aceeași direcție. Cele două sensuri de circulație sunt separate de **axa drumului**. Aceasta poate fi imaginară sau materializată prin marcaj. În general, axa drumului coincide cu axa de simetrie.

Rândul este subdiviziunea longitudinală a sensului de circulație suficient de lată pentru a putea circula un șir de vehicule. În cazul în care subdiviziunile sunt separate prin marcaj, se vor numi **benzi de circulație**.

Prin **vehicul** se înțelege orice sistem mecanic care se deplasează în mod frecvent pe drumul public și este folosit pentru transport de persoane, bunuri sau efectuare de servicii. Acesta poate avea un motor (sau sistem propriu de propulsie) și se numește **autovehicul**, sau poate fi un vehicul simplu (căruță, bicicletă, cărucior tras sau împins cu mâna).

Prin **remorcă** se înțelege acel vehicul special construit pentru a fi tractat de un autovehicul.

Prin **semiremorcă** se înțelege acea remorcă la care lipsește axa din față, o parte din greutatea semiremorcii fiind preluată de autovehiculul tractor prin intermediul sistemului de cuplare.

Din punct de vedere administrativ există drumuri de interes național (autostrada, drumul expres, drumul național-european și cel național) și drumuri de interes local (județean, comunal, vicinal și strada). Aceste categorii de drumuri se pot identifica după bornele kilometrice sau după indicatoarele rutiere.

Autostrada este un drum public modern destinat circulației autovehiculelor. Ne oferă posibilitatea de a ne deplasa cu viteză mare în condiții de siguranță. Autostrăzile nu se intersectează la același nivel cu alte categorii de drumuri cu linii de tramvai sau cale ferată.

Indicatorul de autostradă este litera mare A într-un chenar verde și un număr de ordine (exemplu: A1).

Pe autostradă:

- viteza maximă este de 130 km/h;
- este interzisă circulația vehiculelor care, prin construcție sau din alte cauze, nu pot depăși viteza de 50 km/h;
- este interzisă circulația autovehiculelor cu mase sau gabarite depășite fără autorizație specială de transport eliberată de administratorul drumului;
- este interzisă circulația, oprirea sau staționarea pe banda de urgență;
- este interzisă circulația pietonilor;
- este interzisă circulația căruțelor, a animalelor, a vehiculelor trase sau împinse cu mâna, a bicicletelor, mopedelor, tractoarelor și mașinilor autopropulsate pentru lucrări agricole;
- este interzisă staționarea și parcare în alte locuri decât cele special amenajate și semnalizate; în cazul unei avarii, autovehiculele se scot pe banda de urgență;
- este interzisă învățarea conducerii, manifestațiile, defilările, cortegiile și competițiile sportive;
- sunt interzise încercările prototipurilor de autovehicule;
- pe banda de urgență se pot deplasa doar autovehiculele poliției, pompierilor sau ambulanțele, numai în cazul în care celelalte benzi sunt ocupate.

Drumul expres este un drum asfaltat, cu cel puțin două benzi pe sens. Viteza maximă este de 100 km/h. Oprirea este interzisă. Este semnalizat cu indicatorul “Drum pentru autovehicule”

Drumul național-european este semnalizat cu litera mare E într-un chenar pe fond verde și un număr de ordine (exemplu E70). Viteza maximă admisă este 100 km/h, oprirea fiind interzisă.

Drumul național leagă capitala țării de reședințele de județ. Viteza maximă este de 90 km/h. Calota bornei kilometrice este vopsită în roșu.

Drumul județean leagă reședința de județ cu celelalte orașe și comune. Viteza maximă admisă este 90 km/h. Calota bornei kilometrice este vopsită în albastru.

Drumul comunal leagă reședința de comună cu celelalte sate componente. Viteza maximă admisă este 90 km/h. Calota bornei kilometrice este vopsită în galben.

Străzile sunt drumurile din localități. Acestea sunt egale între ele indiferent de denumirile lor (bulevard, șosea, splai, chei, alee, stradă, uliță, etc.) Viteza maximă admisă este 50 km/h.

Recunoașterea drumurilor este foarte importantă deoarece ne indică viteza maximă admisă, manevrele permise și interzise dar și prioritatea de trecere.